



Mise en œuvre



PREMARK™ est un marquage routier longue durée de la catégorie des Bandes Préfabriquées thermocollées (BPT), il est fabriqué par Geveko Markings.

PREMARK™ est spécialement destiné aux marquages spéciaux (flèches, logos, lettrages,...) ou aux petits linéaires (passages piétons, cédez-le-passage, lignes zigzag BUS,...).

PREMARK™ est certifié en jaune et en blanc 2H ou 2 RH :

- NF Equipements de la route par l'ASCQUER 
- NF Environnement par l'Afnor 

PREMARK™ est saupoudré en usine et ne nécessite pas de saupoudrage additionnel lors de la mise œuvre ni de primaire sur enrobé.

PREMARK™ est muni d'indicateurs de chauffe, système breveté qui permet d'indiquer que le produit a été chauffé suffisamment.

PREMARK™ est fabriqué à base de résines naturelles végétales colophanes (résine de pin) et non à base de résines hydrocarbonées.

Outre l'aspect écologique, la résine colophane permet à **PREMARK™** une certaine **élasticité** lorsque les enrobés et autres supports « travaillent » et se déforment.

Aucune fumée lors de la chauffe de PREMARK™.

La résine colophane ne dégage pas de polluants carbonés et présente en outre l'avantage d'être issue d'une source végétale renouvelable.

Les produits de charges et pigments organiques présents dans PREMARK™ sont exempts de fibres d'asbeste (amiante) et de métaux lourds. **PREMARK™** ne contient aucune des substances inscrites ou devant être inscrites sur la liste des substances suscitant un important degré de préoccupation conformément aux annexes XIV à XVII du règlement REACH (règlement CE 1207/2006).

Emballages entièrement recyclables et valorisables. Disponible en carton, **PREMARK™** est emballé sans ajout de film plastique intercalaire entre chaque morceau.



Les 4 principales étapes



1 Le support doit absolument être sec avant l'application. Le support doit être exempt de toutes poussières, produits chimiques ou substances graisseuses. Enlever ces saletés au moyen d'une brosse, d'un jet d'eau ou éventuellement en rabotant le support.



2 Ne pas appliquer **PREMARK™** sur des marquages réalisés en peinture, en 2 composants ou en bandes collées. Chauffer le support pour favoriser la remontée en surface des liants.

Nettoyer - Sécher



3 Positionner **PREMARK™** sur le support en se servant éventuellement des repères pour certains marquages (ex. flèche de rabattement). Si **PREMARK™** a été posé à même le sol, faire attention aux impuretés éventuellement collées en dessous. Réaliser la passe d'oxydation en utilisant le chalumeau **JETPACK™** (cf. page 6 du présent document).



4 Chauffer **PREMARK™** à une température minimale de 200°C, il doit bouillonner et les témoins de chauffe doivent disparaître. Les bords du marquage doivent être fermés par une passe rapide du chalumeau.

Placer - Chauffer



Instructions d'application

Mise en œuvre

EXIGENCES GÉNÉRALES

Etat de la surface :

PREMARK™ peut être posé sur tous types de revêtements bitumineux mais également sur des surfaces non-bitumineuses (bétons – klinkers – pavés) à l'aide de primaires d'accrochage. Le primaire **Thermo Primer** est adapté aux supports bitumineux neufs ou anciens (pauvres en liants) et le **Viaxi™** aux autres supports type béton, métal, pavés, dallages.

PREMARK™ peut être appliqué sur d'anciens marquages thermoplastiques. Il faut s'assurer que tout ce qui est friable et sale a été enlevé; il faut également extraire l'humidité.

Ne pas appliquer **PREMARK™** sur des marquages réalisés en peinture, en 2 composants ou en bandes collées.

Le support doit être horizontal ou en pente faible.

Le support doit absolument être sec avant l'application. Extraire toute humidité de la zone à marquer au moyen d'un Chalumeau.

Le support doit être exempt de toutes poussières, produits chimiques ou substances grasses. Enlever ces saletés au moyen d'une brosse, d'un jet d'eau ou éventuellement en rabotant le support.

Stockage et manipulation :

PREMARK™ doit en permanence être tenu au sec – lors du stockage, du transport et sur le chantier.

PREMARK™ doit être stocké entre 2°C et 32°C.

PREMARK™ doit être stocké à plat sur une hauteur de maximum 25 cartons.

PREMARK™ doit être manipulé soigneusement surtout lorsque les températures sont inférieures à 10°C car il est cassant.

La découpe et l'assemblage de morceaux de **PREMARK™** sont possibles. Marquer d'un trait la découpe au moyen d'un cutter et briser avec précaution la matière le long du trait de découpe. Par temps chaud l'utilisation de ciseaux est possible.

Il est préférable d'appliquer **PREMARK™** dans les 12 mois de la date de fabrication indiquée sur l'emballage.

Mesures de sécurité :

Des moyens de protection (bottes en cuir – chaussures de sécurité – pantalons de protection contre la chaleur) doivent être utilisés pour l'application de **PREMARK™**. REMARQUE : Ne pas porter de vêtements en matière synthétiques.

Lors de la pose, l'applicateur doit si possible travailler dos au vent. La flamme du chalumeau est ainsi toujours orientée loin du corps.

MISE EN ŒUVRE

Application sur asphalte :

1. Nettoyer la zone d'application en enlevant les poussières, sables, saletés et substances huileuses.
2. Extraire toute l'humidité de la zone d'application au moyen d'un chalumeau.
3. Positionner **PREMARK™** correctement sur le support, face billée vers le dessus. S'assurer que tous les morceaux sont positionnés correctement et qu'il n'y a pas d'espaces entre les différentes pièces. REMARQUE : Si plusieurs épaisseurs sont nécessaires (bandes sonores) chaque couche est appliquée séparément.
 - 3a. **Information valable uniquement pour l'application de **PREMARK™ Easy**** : Le produit est composé de morceaux de thermoplastique préfabriqué qui ont été assemblés et préencollés en usine. Manipuler les éléments avec précaution. Ne pas soulever un élément entier en le tenant uniquement par une petite partie de l'ensemble (généralement 60 x 100 cm). Soulever les éléments en les tenant par les morceaux les plus grands de l'ensemble. Chaque élément est livré sur une plaque de carton rigide. Il est préférable de conserver chaque élément sur son carton lors des manipulations et jusqu'au lieu de la mise en œuvre.
4. Chauffer **PREMARK™** de façon homogène avec un chalumeau au gaz propane équipé d'un détendeur d'au moins 3 bars. Chauffer lentement et de façon régulière à 10 – 30 cm (selon le type de chalumeau) au dessus du produit en effectuant un mouvement régulier pour que la chaleur soit appliquée uniformément sur toute la surface. **PREMARK™** doit être chauffé jusqu'à ce qu'il soit entièrement fondu et liquéfié (env. 200°C).



Instructions d'application (suite)

- Une chaleur suffisante a été appliquée lorsque les détails suivants sont constatés sur l'entièreté de la surface posée : Tous les témoins de chauffe sont refermés et ne sont plus visibles. REMARQUE : les témoins de chauffe sont les fentes de 2 cm qui sont systématiquement apparentes sur la surface supérieure du **PREMARK™**.
 - Le produit est devenu liquide et a commencé à bouillonner.
 - La couleur du produit devient légèrement plus foncée.
 - Les bords du produit sont bien fondus.
 - Les morceaux individuels ont tous bien fusionné en un seul ensemble.
- Toute insuffisance de chauffe empêcherait la fusion de **PREMARK™** et du support et donc un échec de l'application. En cas de surchauffe, les brûlures superficielles du produit peuvent apparaître par un brunissement de la surface. Cette coloration disparaîtra rapidement lorsque le marquage sera exposé au trafic et aux intempéries. REMARQUE : une attention particulière doit être prise lors de l'application de marquages **PREMARK™** de couleurs car les pigments organiques utilisés sont sensibles à la chaleur. Dans ces cas, il faut chauffer légèrement plus haut en faisant un mouvement plus rapide. Si **PREMARK™** de couleur est chauffé trop intensément, les pigments organiques contenus dans le produit peuvent subitement changer de couleurs de façon irréversible.
- Si des valeurs initiales importantes de rétro réflexion et d'anti-glissance doivent être atteintes, un mélange de billes de verre et d'agrégats antidérapants doit être saupoudré immédiatement à la fin de l'application tant que le produit est toujours chaud. (France : Se conformer aux exigences des normes NF) REMARQUE : l'utilisation d'un chalumeau **JETPACK™** spécialement conçu pour l'application du **PREMARK™**, permet d'obtenir des valeurs initiales suffisantes de rétro réflexion et d'anti glissance et ce en toute sécurité (fiche technique sur demande).
- PREMARK™** refroidit et durcit endéans les 5 – 10 minutes après l'application en fonction de la température ambiante. En cas de nécessité pour réduire le temps de refroidissement, on peut l'arroser d'eau froide ou le saupoudrer de mélange de billes de verres/agrégats (France : Se conformer aux exigences des normes NF) .
- Lorsque **PREMARK™** est refroidi et qu'il est presque à température ambiante, **il faut inspecter le travail pour s'assurer d'une application correcte en essayant de soulever des morceaux au moyen d'un couteau ou d'un burin**. Cet essai doit être réalisé sur les bords et au milieu de la zone marquée en créant une incision dans le produit. Si le morceau peut être soulevé sans laisser de trace d'asphalte en dessous c'est, soit qu'il a été insuffisamment chauffé (Simplement réchauffez **PREMARK™** jusqu'à l'obtention d'une adhésion parfaite) ou soit que l'extraction de l'humidité n'a pas été maîtrisée: Enlever **PREMARK™** et recommencer l'application à partir du point 2.
REMARQUE : **Ne pas quitter le travail tant qu'une bonne adhésion n'a pas été obtenue et constatée**. Des tentatives éventuelles de réchauffement du marquage ultérieurement seront un échec à cause de l'humidité qui se sera formée sous le produit.

Application sur une surface non bitumineuse :

- Suivre les points 1 et 2 tels qu'indiqués pour la pose sur asphalte.
- Appliquer le primaire **Thermo Primer** sur le support où le marquage doit être posé. Laisser sécher le primaire jusqu'à ce que le produit ne colle plus au toucher. REMARQUE : ne pas accélérer le séchage du primaire au moyen du brûleur. Le primaire est inflammable.
- Poursuivre la pose suivant les instructions du point 3 au point 9.

REMARQUE : en relevant le produit appliqué pour la vérification d'adhérence, des particules du support doivent être présentes au dos du **PREMARK™** et/ou, un peu du produit doit rester collé sur la surface du support.

REMARQUE : Le marquage sur des surfaces neuves en béton de ciment peut poser des difficultés d'adhérences, même avec l'utilisation recommandée du primaire. Le temps de séchage et de suage des sels, alkalis et autres adjuvants ou colorants utilisés est difficile à déterminer et toujours inconstant. L'élimination totale des réactions chimiques peut se poursuivre lentement en plusieurs semaines et même quelques mois après la mise en œuvre des bétons.

FORMATION POUR LA POSE

La formation à la pose de **PREMARK™** est dispensée gracieusement par des formateurs agréés. Veuillez prendre contact avec votre fournisseur ou avec Geveko Markings pour de plus amples renseignements. Il est fortement conseillé que toute première utilisation soit réalisée **en présence** d'un représentant de Geveko Markings.



L'outil idéal pour la mise en œuvre des BPt **PREMARK™** saupoudrées en usine

JETPACK™



Performances RL et SRT grâce à l'oxydation

L'homogénéité de température du front de flamme du **JETPACK™** (flamme bleue) permet d'oxyder la surface de **PREMARK™**. Cette oxydation permet la formation d'une peau en surface empêchant les billes et les charges de « couler » au cœur du produit.

1. Première passe : L'oxydation

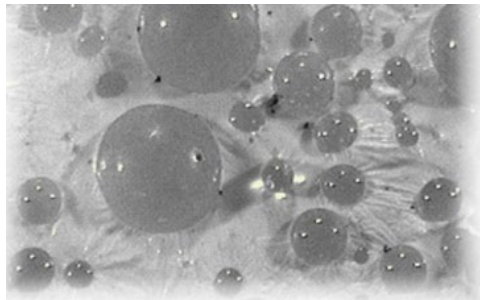
Faire une première passe rapide à environ 3-5 cm de la surface de **PREMARK™**. C'est la flamme bleue qui crée cette oxydation.

2. Deuxième passe : L'application

Attendez quelques secondes avant de réaliser la deuxième passe puis porter **PREMARK™** à ébullition.



Maintenir votre **JETPACK™** aussi perpendiculaire que possible à environ 3-5 cm de la surface de votre BPt **PREMARK™**.



Observation de l'oxydation au microscope. Formation d'une peau à la surface de **PREMARK™** qui permet ainsi aux billes et charges de rester enchâssées en surface.



Site d'essai pour la certification NF Equipements de la route. Les BPt **PREMARK™** sans ajout de saupoudrage sont appliquées et certifiées avec la lance **JETPACK™**.

Sécurité :

- Combustion sans échauffement de la buse
- Valve de sécurité en cas de rupture ou d'arrachement du tuyau
- Allumage par piezo électrique avec système de gâchette à action maintenue

Economie : Consommation de gaz divisée par 3 comparée à une chalumeau à cloche classique

Ergonomie : Poignée bi-matière, action facile de la gâchette, raccord de gaz tournant et anneau d'accrochage

Les 6 raisons principales à l'origine des problèmes de décollement

Dans la presque totalité des cas d'applications défectueuses, 6 raisons, combinées ou non entre elles, sont à l'origine des problèmes de décollement :

1. **Le support n'a pas été nettoyé** Bien balayer, ne pas hésiter à nettoyer à l'eau un support très sec et poussiéreux ex. : après longue période sans pluie ou après grenailage.
2. **L'humidité contenue dans le support n'a pas disparu** Le support n'a pas été chauffé ou pas suffisamment, et/ou l'humidité est remontée entre le moment où le support a été chauffé et le moment où **PREMARK™** a été appliqué. C'est le cas notamment lorsque le marquage à une surface supérieure à 1m². Il convient alors d'appliquer à 2 chalumeaux (un pour sécher et un pour appliquer tout de suite derrière) et d'appliquer morceau par morceau.
Température du support : Application recommandée à partir de +5°C.
3. **Le thermoplastique n'a pas été suffisamment chauffé ou alors n'a pas été chauffé de façon homogène** zone après zone, pour permettre une montée en température lente sur toute la surface; La montée en température (200 °C) a peut être eu lieu mais le thermoplastique n'a pas "cuit" en profondeur.**ATTENTION** : Du givre peut apparaître sur la bouteille de gaz propane au cours de la mise en œuvre – compter 8 ou 10 bandes de 100 x 50 cm pour constater ce phénomène – provoquant ainsi une baisse de puissance de la flamme. Dans pareil cas, **il est indispensable** d'inter changer la bouteille givrée avec une autre non givrée.
4. **Le primaire d'accrochage adéquat n'a pas été appliqué préalablement** sur support bitumineux vieux, pauvre en liant ou non bitumineux (béton) :
 - **Thermo Primer** : Primaire monocomposant solvanté pour surfaces non bitumineuses autres que bétons neufs et pavés (ex. vieux supports bitumineux).
 - **Viaxi™** : Primaire bi-composant très performant spécialement développé pour les applications sur bétons neufs de moins de 6 mois, pavés et dallages. → Toujours faire un test avec les bétons.
5. **Le matériel utilisé n'est pas adapté** Il est indispensable d'utiliser du gaz propane et d'équiper le chalumeau avec un détendeur d'au moins 3 bars
6. **Les applicateurs n'ont pas été formés** Nous mentionnons dans toutes nos correspondances que « Toute mise en œuvre doit être réalisée par des applicateurs agréés ayant suivi une formation par Geveko Markings ou par une personne habilitée ».

**Une notice de pose figure dans chaque emballage.
Il est indispensable de la lire attentivement.**





Brigitte Lepoittevin : T. 07 57 41 10 88



Marc Coëtmellec : T. 06 14 50 29 21



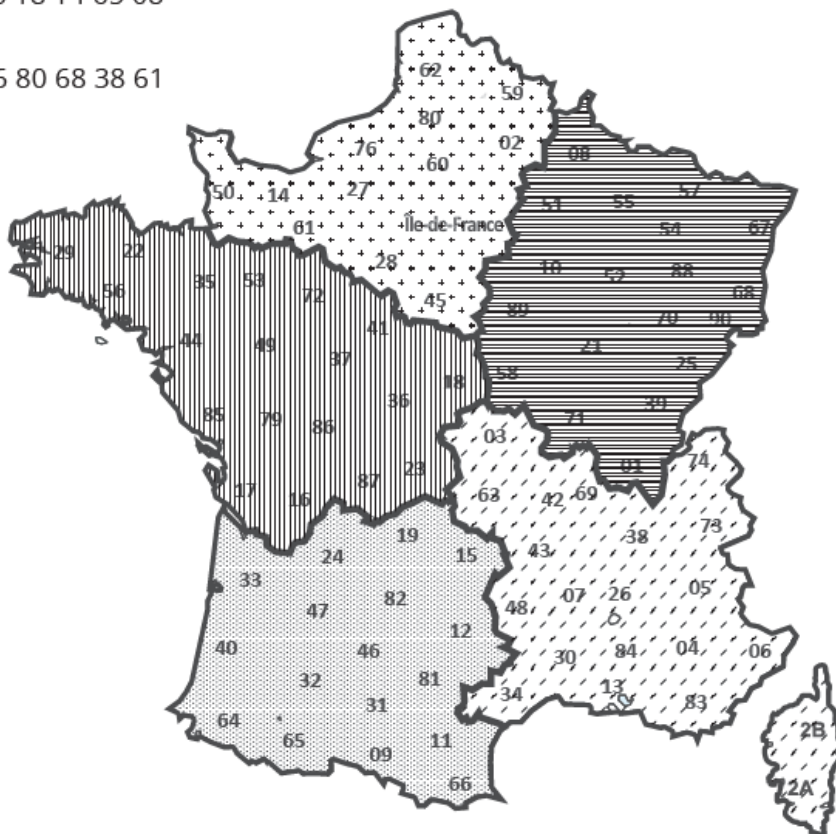
Benoit Lo Giudice : T. 06 25 22 38 00



Jean-Claude Castaing : T. 06 18 14 65 08



Camille Parmentier : T. 06 80 68 38 61



- **Assistance technique**
- **Formation**
- **Mise en route de chantier**
- **Remise à niveau des compétences** des applicateurs qui connaissent nos produits. L'expérience montre qu'une remise à niveau s'avère indispensable :
 - ✓ Perfectionnement
 - ✓ Rappel des fondamentaux
 - ✓ Correction des petites erreurs pour éviter qu'elles ne deviennent sérieuses...

**Nos techniciens ainsi que notre Service Clients
sont présents à vos côtés**

MANIPULATION ET APPLICATION des produits préfabriqués thermocollés



Formation en présentiel
Saint Sylvain d'Anjou
49480 Verrières en Anjou
ou sur site



Conducteurs de travaux, applicateurs, chefs de secteurs, directeurs commerciaux, responsables d'établissements.

De plus de 18 ans



Nombre de personnes :
2 à 6 personnes



Durée : 0,5 jours



Session Théorique
Session Pratique

Application à l'aide de différents matériels



Qualité de l'intervenant

Consultant spécialisé dans les produits de marquage routier (expérience / réglementation / mise en œuvre et rapport chantier).



Documents remis

Attestation de présence
Certificat ForQuali

INSCRIPTION

**DATE LIMITE D'INSCRIPTION :
15 JOURS AVANT LA FORMATION**

Pensez aux différentes solutions de financements !

Demande de renseignements :

forquali@gevekomarkings.fr

Inscription en ligne sur :

www.geveko-markings.fr/forquali



Pour toute situation de handicap, veuillez prévenir M. Haloche au 09 73 01 95 77 ou Mme Dunaye au 02 41 21 22 66

OBJECTIFS

- Savoir appliquer les produits thermocollés
- Savoir choisir et utiliser les différents chalumeaux
- Savoir manipuler sans risque le matériel

MÉTHODES PÉDAGOGIQUES

- Diaporama en salle
- Manipulation des produits
- Application sur le terrain

MODALITÉS D'ÉVALUATION

- Type QCM

PROGRAMME

- 1- Présentation globale :
 - a. Les différentes gammes produits en thermocollé
 - b. Les chalumeaux
 - c. Les avantages de ce système d'application
- 2- Préparation technique :
 - a. La technique de pose
 - b. Le matériel requis
 - c. L'analyse des supports et sélection des primaires
- 3- Application du thermocollé
 - a. Reconnaissance du support et des conditions d'application
 - b. Utilisation des différents chalumeaux
 - a. Technique de chauffe du thermocollé

Date limite d'inscription : 15 jours avant la formation

Pensez aux différentes solutions de financements !